



天山百里丹霞景区雪后初霁,披覆银装,犹如一幅水墨画。 □本报记者 陶维明摄



天山百里丹霞景区,百丈崖壁呈现出赭红、青蓝、草绿与淡黄交织的丰富色彩,构成一幅色彩鲜明、造型奇特的地质画卷。 □本报记者 陶维明摄



雪后的天山百里丹霞景区,赤壁天湖静卧其间,宛如一块碧玉。 □本报记者 陶维明摄

## 丹霞覆雪 冰湖凝时

□本报实习记者 马军

雪后的天山百里丹霞景区,像一幅刚刚完成、墨迹未干的巨幅山水画,在天地间铺展出无垠的静谧。厚厚的积雪如棉被覆盖着丘陵沟壑,将一切棱角抚得圆润温柔。然而就在这片柔和的洁白之上,无数陡峭的红色山峰屹然耸立——那是1亿年前侏罗纪时期的红色诗篇。大雪非但不能掩盖它们的峥嵘,反而像一位深谙留白之妙的画师,特意在山阳面铺满纯白,而在背阴处和悬崖峭壁,让那些沉淀了亿万年的赭红、暗红、褐红袒露真容。

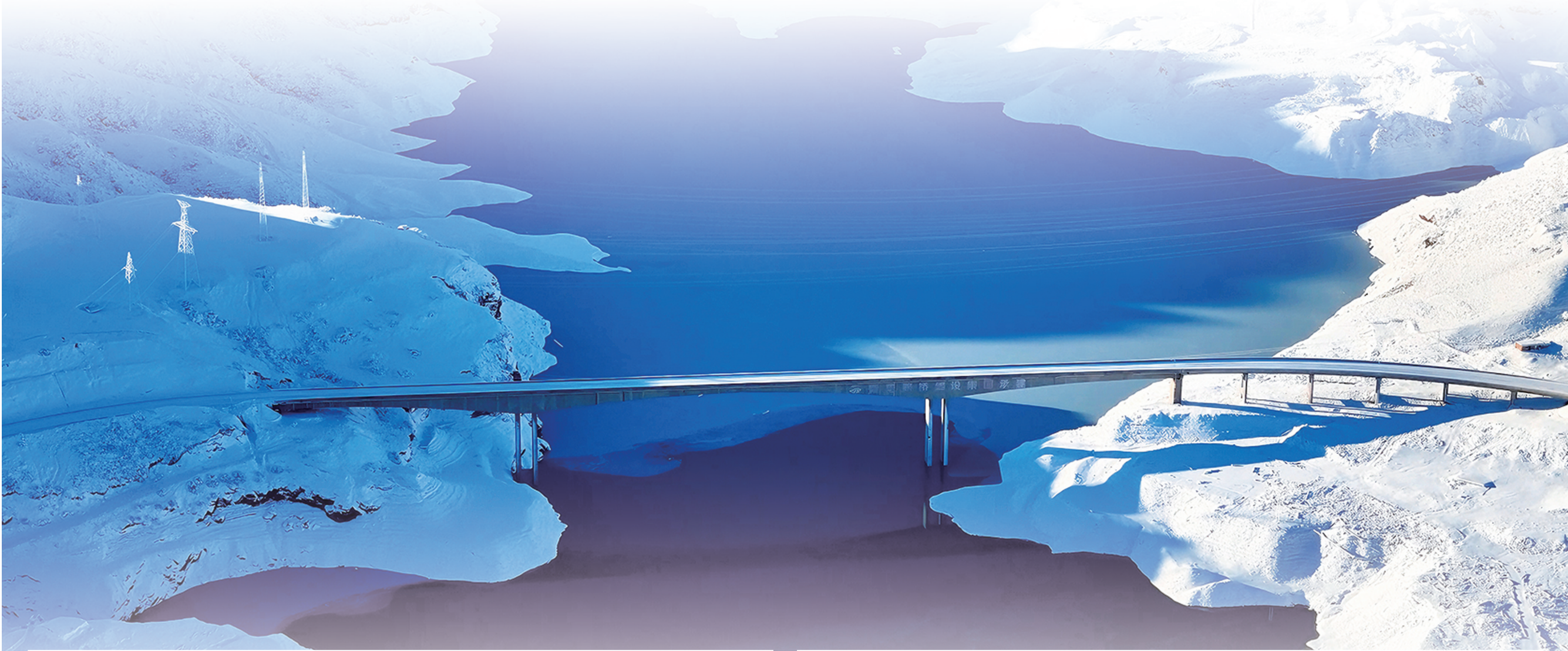
连绵的山脊在雪色映衬下形成奇妙的渐变,因矿物成分不同,时而泛出淡淡的青灰,时而透出沉静的土黄,这便是“五彩山脊”的由来。它们如大地凝固的波涛,一直涌向视野尽头,在冬日清冷的空气里显得格外庄严。站在这片天地间,人不由得变得渺小,日常纷扰都消散在风掠过山脊的微声中,只剩下雪地反射的点点星光和放缓的脚步。

带着这份震撼继续前行,肯斯瓦特景区在玛纳斯河中游静静等候。

四周的山峦褪去了春夏的绿意,也淡去了秋日的斑斓,只余浑然一体的苍褐色。群山环抱中,肯斯瓦特湖已从夏日的碧波荡漾凝结成一块巨大的琉璃。这块无瑕的青玉静卧山间,阳光落在湖面上,并不刺目,只泛着柔和的白晕,如同美玉内蕴的宝光。近岸处,冰层与积雪交融形成的羽毛状冰凌,恰似给青玉镶了一道玲珑的蕾丝。

最奇妙的是这悬于天地间的琉璃之桥,宛如天神遗落的琴弦。每一步都让人心弦微紧——脚下是百丈深渊,岩石的褶皱、枯树的枝丫清晰可见。身体虽踏在实处,魂魄却悠悠悬空,生出无所依傍的奇异感受。

从丹霞的热烈到冰湖的沉静,冬日的昌吉用两种截然不同的语言诉说着永恒。五彩山脊见证着大地奔涌的过往,琉璃冰湖封存着时光流动的瞬间。在这片阔大静寂的天地间,壮美与宁静已深深烙印成记忆里永不磨灭的画卷——仿佛自然特意在喧嚣世界之外,为我们保留的这一页无字之书,值得用整个冬天细细品读。



玛纳斯县肯斯瓦特景区的玻璃栈道吸引游客前来打卡。 □苟彩霞摄



雪后的肯斯瓦特湖,碧蓝的湖水被群山环绕。 □苟彩霞摄